

2017年11月

财新智库 国家气候中心·中国气候指数月报

发布时间：2017年12月5日 15:00（北京）

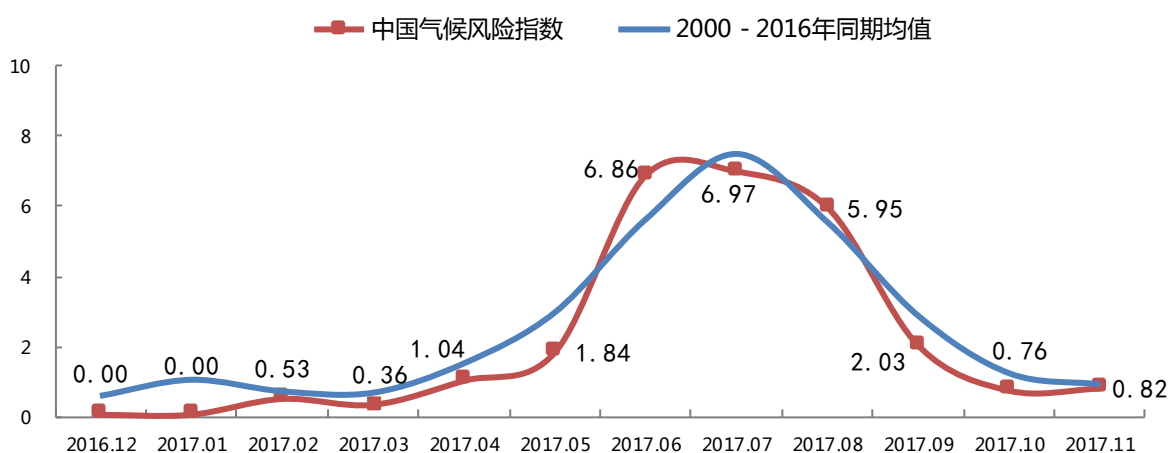
由财新智库和国家气候中心联合发布的中国气候指数系列于2017年3月6日在北京首发，月度指数每月5日15:00发布。中国气候指数系列历史数据可追溯至1981年，同时包含未来三个月的预测值，全部数据将在财新数据服务平台定期更新，详见 data.ccxe.com.cn。

一、 指数概览

第一批中国气候指数系列包括中国气候风险指数（Climate Risk Index, CRI）、雨涝指数、干旱指数、台风指数、高温指数、低温冰冻指数。

2017年11月，中国气候风险指数为0.82，略低于2000-2016年历史同期平均值（0.92）。11月我国气候特点为：气温偏高、降水偏少。气温方面，西北、青藏高原及我国南方大部气温偏高较为明显，而东北大部、华北北部月平均气温较常年偏低。降水方面，除东北、华南、四川盆地及西北地区局部等区域外，全国其他地区月降水量大都较常年明显偏少。

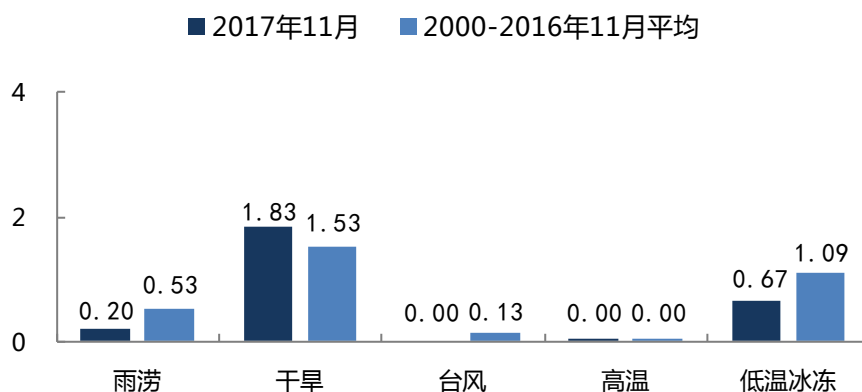
图1. 中国气候风险指数



11月各分项指数监测值普遍较低（一般在2.0以下），其中干旱指数、低温指数较上月略有增加，但总体仍处于较低水平（弱或偏弱级别）。各分项指数分别为：雨涝指数0.20（历史同期均值0.53）、干旱指数1.83（历史同期均值1.53）、台风指数0.00（历史

同期均值 0.13)、高温指数 0.00 (历史同期均值 0.00)、低温冰冻指数 0.67 (历史同期均值 1.09) (图 2)。

图 2. 2017 年 11 月分项指数



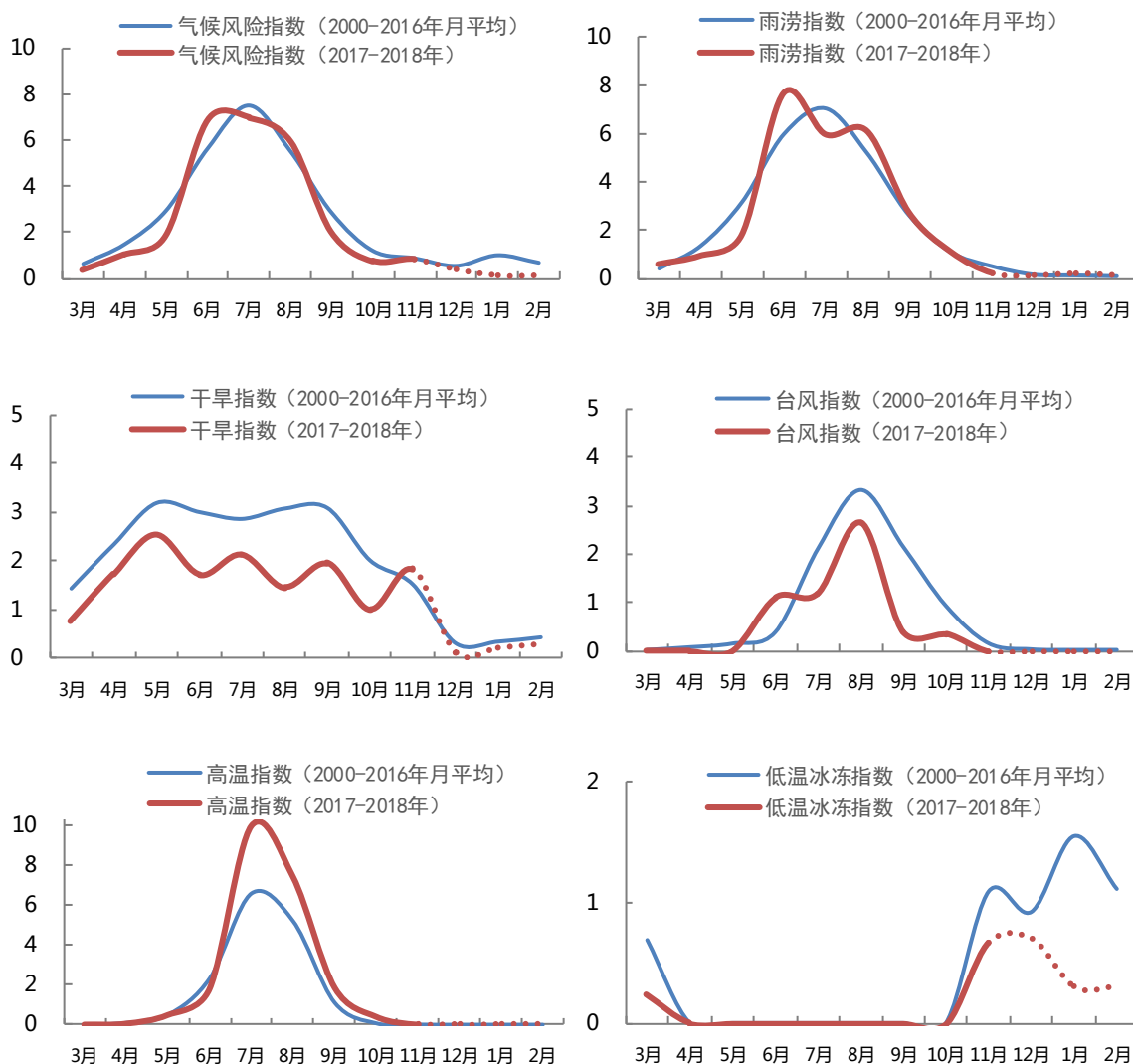
二、 未来三个月气候指数预测

我们预计，今年冬季（2017 年 12 月至 2018 年 2 月）全国平均气温接近常年同期或偏高，但冷暖变化幅度较大，其中前冬偏暖，后冬北方将出现阶段性低温过程。降水呈现南少北多的态势。预计今冬内蒙古东部、东北北部、新疆北部等地降水偏多，可能出现阶段性强降温、强降雪过程，要做好雪灾和低温防御工作。江南南部、华南发生气象干旱的可能性大，需加强水资源调度管理和农田水利设施建设，提早做好抗旱准备工作。

预计未来三个月，中国气候风险指数总体处于较低水平（预测值均低于 1.0）。各分类灾害风险也大都接近或低于历史同期，详细结果列于相应图表（图 3）。



图 3. 未来三个月气候指数走势



三、地区气候风险指数

我们也对各地区气候风险指数进行监测和预测。地区气候风险指数包括所有省、自治区、直辖市（不含港澳台地区）的雨涝、干旱、台风、高温、低温冰冻指数以及总体气候风险指数，历史数据可追溯至 1981 年，同时包含未来三个月的预测值。

以低温冰冻指数为例，我们预计 12 月低温冰冻指数较高的地区为：广西、贵州、广东（图 4）。

图 4. 2017 年 12 月地区低温冰冻指数预测



四、 历史数据

表 1：中国气候指数系列月度数据

	中国气候 风险指数	雨涝指数	干旱指数	台风指数	高温指数	低温冰冻指数
<i>预测值</i>						
2018年2月	<i>0.18</i>	<i>0.10</i>	<i>0.30</i>	<i>0.00</i>	<i>0.00</i>	<i>0.30</i>
2018年1月	<i>0.17</i>	<i>0.20</i>	<i>0.20</i>	<i>0.00</i>	<i>0.00</i>	<i>0.30</i>
2017年12月	<i>0.40</i>	<i>0.10</i>	<i>0.10</i>	<i>0.00</i>	<i>0.00</i>	<i>0.70</i>
<i>实际值</i>						
2017年11月	0.82	0.20	1.83	0.00	0.00	0.67
2017年10月	0.76	1.10	1.00	0.34	0.39	0.00
2017年9月	2.03	2.73	1.95	0.41	1.85	0.00
2017年8月	5.95	6.10	1.44	2.65	7.43	0.00
2017年7月	6.97	5.96	2.12	1.18	10.00	0.00
2017年6月	6.86	7.67	1.71	1.10	1.80	0.00
2017年5月	1.84	1.79	2.52	0.00	0.49	0.00
2017年4月	1.04	0.93	1.72	0.00	0.05	0.00
2017年3月	0.36	0.58	0.74	0.00	0.00	0.24
2017年2月	0.53	0.06	0.25	0.00	0.00	0.87
2017年1月	0.00	0.05	0.02	0.00	0.00	0.05
2016年12月	0.00	0.03	0.07	0.00	0.00	0.02
2016年11月	0.74	0.69	1.70	0.00	0.00	0.33
2016年10月	2.20	2.20	1.70	3.57	0.18	0.00
2016年9月	5.68	4.07	5.89	6.03	0.90	0.00
2016年8月	5.65	4.36	2.85	4.20	7.62	0.00
2016年7月	9.62	10.00	1.32	0.98	7.85	0.00
2016年6月	6.23	7.20	0.47	0.00	2.72	0.00
2016年5月	2.33	3.43	0.37	0.04	0.40	0.00
2016年4月	1.83	2.19	1.50	0.00	0.08	0.00

表 2：中国气候指数系列年度数据

	中国气候 风险指数	雨涝指数	干旱指数	台风指数	高温指数	低温冰冻指数
2016年	9.70	9.53	0.94	8.48	8.09	1.60
2015年	2.33	5.69	2.16	4.19	3.16	0.16
2014年	2.78	4.08	3.11	4.78	4.41	2.19
2013年	8.09	6.23	4.45	8.30	10.00	2.48
2012年	6.60	6.14	1.15	7.92	4.95	1.80
2011年	3.66	2.48	8.95	3.20	6.04	4.69
2010年	4.84	7.43	1.36	3.51	7.77	1.90

更多垂询敬请联络：

财新智库

王喆 高级经济学家

010-85905019

zhewang@caixin.com

国家气候中心

王玉洁 气候应用部副主任

010-58993435

wangyujie@cma.gov.cn

免责声明

本研究报告中所提供的信息仅供参考。报告根据国际和行业通行的准则，以合法渠道获得这些信息，尽可能保证可靠、准确和完整，但并不保证报告所述信息的准确性和完整性。本报告不能作为投资研究决策的依据，不能作为道义的、责任的和法律的依据或者凭证，无论是否已经明示或者暗示。

关于财新智库：

财新智库是集研究、数据、指数和资产证券化服务为一体的高端金融服务平台。财新智库关注中国新经济的发展，以及传统产业向新经济领域的转型升级，通过为中外金融机构、实业企业、研究机构和政府监管部门提供全面、深入和领先的金融信息服务，致力于成为新经济时代中国金融基础设施建造商。

财新智库借助财新传媒多年积累的品牌公信力、人才凝聚力、市场号召力和国际影响力，通过单独的机制设计，与传媒业务整体互补，形成合力。详细信息，敬请浏览 www.caixininsight.com。

关于国家气候中心：

中国气象局国家气候中心是 1994 年 2 月经国务院批准成立的国家级科技型业务单位，同时也是中国气象局气候变化中心、世界气象组织亚洲区域气候中心、东亚季风活动中心、亚洲极端天气气候事件监测评估中心和全球长期预报产品中心。承担着国家级气候和气候变化监测、预测、影响评估业务、服务和科研任务，坚持面向国家需求和国际科学前沿，为气象防灾减灾、应对气候变化和生态文明建设提供全方位、多层次、精细化的高质量服务。编制人数 200 人，博士学历超过 65%。拥有中国科学院院士、中国工程院院士、“千人计划”科学家各 1 人，国家级首席专家 10 人，973 首席科学家 3 人，设有博士后科研工作站。